

Le Mag

EFFETS DE STYLE #2

EXCLUSIF
À la conquête
du ciel et de l'espace
avec nos invités

Michel TOGNINI
Michel CHEVALET
Bertrand PICCARD
Jean-François CLERVOY
Sonia RUDLOFF...

et nos autres rubriques

Sky is not the limit

SILVERSEA®

SEE YOU ON THE MOON

Découvrez le Silver Moon, navire intimiste, exclusivement composé de suites. Ce nouveau navire repousse les frontières du voyage de luxe, avec une formule tout-inclus, un majordome par suite, ainsi qu'une expérience gastronomique de premier choix en fonction de chaque destination (S.A.L.T. Sea And Land Taste).

Silver Moon. Une nouvelle dimension du voyage.

Inauguration en août 2020.



Le Silver Moon propose un restaurant exclusivement dédié aux cuisines locales. Découvrez la culture culinaire de chaque destination.



Au S.A.L.T. Lab, les passagers peuvent se plonger dans la gastronomie des pays visités, avec des ateliers et des démonstrations culinaires.



A bord du Silver Moon, complétez votre expérience au S.A.L.T. Bar. Détendez-vous autour d'un cocktail inspiré des destinations visitées.

Chers tous,

Pour cette nouvelle édition, j'ai voulu mettre le cap sur le ciel pour changer de dimension.

Si rêver est devenu une obligation, changer notre regard est une nécessité pour faire évoluer nos habitudes et nos réflexes. Prendre de la hauteur permet d'embrasser plus largement les perspectives pour deviner, dessiner et choisir celles qui nous conviendront davantage.

Le ciel dans sa définition profane ou biblique, inspire et invite à voir plus loin, comme lorsque passager à bord d'un avion, nous observons par le hublot cette immensité cotonneuse qui nous enveloppe avant de laisser place à la clarté infinie.

L'image de notre couverture donne le ton. Le regard absorbé dans la contemplation des nuages, l'esprit en lévitation, qui ne s'est pas soudain interrogé: Qui? Quoi? Où? Et justement là-bas, au-delà du ciel, plus haut encore, comment se dessine la terre?

Peu d'entre nous y sont allés et ils ne seront pas nombreux par génération à gagner l'espace, dans tous les sens du terme. Il y a encore tant à découvrir pour apprendre.

Pour illustrer le propos, avec l'audace des rêveurs, j'ai demandé à ceux qui tutoient l'espace s'ils accepteraient de partager avec nous un peu de leur passion.

Nous sommes donc extrêmement fiers des nouvelles personnalités ayant accepté de collaborer à nos côtés à la réalisation de ce numéro :

Michel Tognini et Michel Chevalet, Bertrand Piccard, Jean François Clervoy, Sonia Rudloff...



Photo Maya Angelsen

Je voudrais leur rendre hommage tant leur simplicité fut déconcertante au regard de leurs exploits et de leur talent. L'humilité des grands. L'espace semble enseigner finalement l'humanité tant l'ubiquité de l'élément nous rapproche.

Car le ciel est le même pour tous. Y croire, le prier, être fasciné, juste lever le nez en l'air quel que soit le temps qu'il fait ou qu'il fera, nous fait assurément voyager et grandir un peu.

Il faut croire que « sky is not the limit »,
Ne laissez pas vos rêves embarquer sans vous...

Sophie Baillot
Directrice Générale



#restonsdesenfants

#rêver

#voyage

#touteslesescalesdumonde

Smile all the stay.



LUX*

GRAND GAUBE, MAURITIUS
RESORT & VILLAS

GARDEZ LE SOURIRE PENDANT TOUT VOTRE SÉJOUR.

*PLUS LÉGER. PLUS LUMINEUX.

LUX* Grand Gaube est un resort totalement réimaginé à l'esprit tropical rétro chic. Vous aimerez y trouver une décoration signée Kelly Hoppen, les meilleures tables de l'île Maurice, une cabane à rhum dans un Banian centenaire, un studio de pilates-yoga, et même des glaces artisanales 100% fait-maison (options veganes disponibles) !

MAURITIUS • RÉUNION • MALDIVES • CHINA • VIETNAM • U.A.E • ITALY • FRANCE

*LIGHTER. BRIGHTER.

Sommaire



	Pages
News	7 et 9
Parlez-nous de vous...	10 à 13
Prendre le large avec	14 à 17
La France autrement	18 et 19
Découverte Europe	21
Destination Monde	23
Rêve en train NEW	25
Golf Addict NEW	27
Portrait de femme	29
Vert Océan	31
Effets de (life) Style	32 et 33
Saveurs du Monde	34 et 35
Carnet d'adresses	37



toutes les escales du monde

La Quintessence de l'expédition polaire



World Explorer



Ultramarine

 **Quark
Expeditions®**

The Leader in Polar Adventures

Explorez l'Arctique et l'Antarctique avec l'expert des aventures polaires

Depuis 30 ans, Quark Expeditions est le pionnier de la croisière d'expédition dans les régions polaires. Dès 2021, embarquez pour de nouveaux horizons à bord de nos deux luxueux navires, le World Explorer et l'Ultramarine. Découvrez nos itinéraires inédits au Spitzberg, Groenland, Arctique Canadien et Antarctique, avec départs francophones garantis.



Akena s'engage

Le groupe familial français **Akena s'eNgAgE pour le Nettoyage, pour l'Associatif et pour l'Environnement**, les trois piliers du groupe. Non seulement le groupe hôtelier a été le premier, en 2017, à signer un **partenariat avec RoomOkay, un label de certification hygiène** mais il a accentué et mis à jour toutes ses procédures sanitaires contre le Covid-19 avec des contrôles à la clé. Pour l'associatif, le principe est simple: le client qui estime que sa chambre n'a pas besoin d'être refaite le signale par une accroche porte spécifique et toutes **les économies réalisées sont reversées à Enfant Star & Match** qui organise des rencontres entre les enfants malades et des personnalités du tennis. Pour l'environnement, Akena a instauré **10 mesures simples permettent de limiter l'impact écologique** sans contraintes et inaugurera **son premier hôtel entièrement écologique à Rezé**, dans la banlieue de Nantes fin 2020. Akena le petit groupe qui monte. www.hotels-akena.com

Réouverture Salt of Palmar

Salt of Palmar, le **boutique hôtel écolo chic de l'île Maurice** a rouvert le 15 juin avec une batterie de mesures sanitaires draconiennes, un personnel formé et masqué et l'application des gestes barrières. Premier hôtel du groupe The Lux Collective à rouvrir, il **propose des forfaits spécifiques tout inclus de 2, 4 ou 7 nuits et même pour la journée**. Au programme: barbecue sur la plage au son de la musique live, bain de forêt et pique-nique, cours de yoga matinal, cours de cuisine végan, circuit boot camp, kayak, paddle et cours de natation pour les kids. Pour ceux qui veulent travailler: un espace de coworking avec wifi et thé et café à volonté et y compris un espace dédié aux cours en ligne de vos enfants. Sans oublier le barbier et l'incroyable spa avec sa salle régénérante recouverte de cristaux de sel. Chez Salt of Palmar, on s'occupe de vous rien que de vous. www.saltresorts.com



Asia innove

Asia, de par son histoire et son positionnement haut de gamme, a toujours eu le **souci de miser sur un service ultra-personnalisé et une offre originale à destination**. Avant d'être un spécialiste de l'Asie et du Pacifique, Asia est avant tout un concepteur de voyages, toujours à la recherche de **nouveaux itinéraires, de nouvelles adresses et de chemins de traverse**. C'est donc tout naturellement que, face à la crise sanitaire, Asia s'est réinventée et est devenu créateur de belles escapades en France (Corse et Réunion inclus)! Asia déclinera ainsi son savoir-faire via de **magnifiques escapades françaises** et proposera cet été à ses clients (couples, familles, groupes d'amis) des **voyages itinérants ou des séjours rayonnants**, pour gagner le cœur de nos régions, tout en contribuant à l'effort de relance du tourisme franco-français.





CUNARD

QUEEN MARY 2

TRAVERSÉES TRANSATLANTIQUES

SOUTHAMPTON - NEW YORK





NCL garde le vent en poupe

À l'instar de François-Henri Pinault qui a investi dans la compagnie de croisière de luxe, Ponant, **Bernard Arnault parie sur le troisième groupe de croisière mondial, Norwegian Cruise Line Holdings Ltd (NCLH)**. En effet, la société L.Catterton, le fonds d'investissement du groupe LVMH a investi plus de 400 millions de dollars de titres de créance et devient le plus gros actionnaire du croisiériste. Disposant aujourd'hui de 3,5 milliards de dollars de liquidités, le montant est suffisant pour couvrir ses dépenses pendant au moins 18 mois selon Franck Del Rio, son PDG. **De quoi aborder l'avenir sereinement pour NCL, compagnie solide et bien gérée, qui s'avérera d'une formidable rentabilité lors de la reprise.** Ce n'est pas par hasard si LVMH y croit, les clients aussi. La compagnie a déjà bouclé sa **nouvelle programmation** : elle naviguera sur les 7 continents y compris l'Antarctique avec des itinéraires inédits vers plus de 20 nouvelles destinations et **on peut déjà réserver jusqu'en 2023**. www.ncl.com



Les scones star chez Cunard

15h30, c'est l'heure de l'**incontournable 'Afternoon Tea'** dans la Queens Room de chaque navire Cunard. Défilé de porcelaine fine, plateaux d'argent, gants blancs, sélection de thés, petits fours et scones chauds rythment ce rituel ancestral typiquement britannique. **Un must**. Reconnus pour leur excellence et leur saveur incomparable, **les fameux scones** de Nick Oldroyd, le chef exécutif de la Cunard, trônent au cœur de la sélection de recettes des chefs et restaurants les plus prestigieux du Royaume Uni : Le Guacamole d'Amazonico, le rendez-vous hispanisant de Mayfair, le Chicken Pie de l'intemporel Claridge's ou le Bread & Butter Pudding d'Adam Handling, la star montante de la cuisine du restaurant du même nom à Chelsea... qui **n'auront plus de secret pour vous**.

L'agence de voyages de luxe anglaise Quintessentially a créé ce **livre de cuisine digital** pour soutenir l'association 'The Felix Project' qui redistribue les surplus de denrées alimentaires à des organismes caritatifs qui aident les plus démunis. Une belle façon pour Cunard de participer. <https://www.quintessentially.com/en/The-Cook-Book>

La France vue par PONANT

« **La France est belle vue de la mer** », c'est le pari de la nouvelle brochure du croisiériste PONANT. La compagnie propose cinq itinéraires inédits à partir du 11 juillet prochain : **la Bretagne, entre côtes sauvages et phares** (depuis Saint-Malo), **Côtes authentiques de Normandie et de Bretagne** (depuis Le Havre), **Nature et terroir de Nouvelle-Aquitaine** (depuis Bordeaux), Le patrimoine du littoral méditerranéen (depuis Marseille), ainsi que La Corse sauvage et secrète (depuis Nice). Sa valeur ajoutée ? L'expérience expédition bien sûr, avec des sorties en Zodiac accompagnées d'une équipe de naturalistes et la **présence à bord de personnalités, pour animer des conférences sur de nombreux sujets** comme Michel Cymes, Patrick Poivre d'Arvor, Christophe Barbier, Pascal Bruckner, Nicolas Bouzou, François de Closets, Jean-Louis Debré, Alain Duault, André Dussollier, Franck Ferrand, Luc Ferry, Franz-Olivier Giesbert, Christine Ockrent, Erik Orsenna... Une belle façon de redécouvrir le patrimoine naturel et culturel français en bonne compagnie. www.ponant.com



Photo Ponant - Philippe Plisson

Michel Tognini & Michel Chevalet

EXCLUSIF

Demain l'espace

L'un est spationaute. Il a passé plus de dix-neuf jours dans l'espace. L'autre, passionné de sciences, est une icône de nos petits écrans avec sa formule magique « Comment ça marche? ». Depuis toujours, une complicité sans faille scelle leur amitié. Rencontre autour d'une mission spéciale organisée par le magazine « Effets de Style »: parler voyage, conquête, rêves. Décollage immédiat.

Ces deux Michel parlent la même langue, celle de la passion.

S'ils sont à ce point fusionnels, et ils en jouent, c'est qu'ils se complètent parfaitement, ying et yang, pour former un attelage global capable d'éclairer l'inexplicable, d'apprivoiser les plus grands mystères. Mais attention: ces évadés du quotidien, toujours à l'affût d'un projet fou, infatigables maraudeurs de défis propres à doper l'imaginaire, sont aussi de stricts scientifiques.

Résumons. Chevalet est un matheux, ancien prof, fan de météorologie devenu ténor de toutes ces questions bêtasses dont on n'a pas idée de la réponse, comment réparer un câble sous-marin, pourquoi le ciel est-il bleu, quel instinct

guide les saumons et les tortues, où partent les éclairs de l'orage? Réponse technique, illustrée, carrée, sans appel. Sa mission d'enseignant ne le lâche jamais. Jadis, les collégiens, aujourd'hui, les téléspectateurs (C-News), toujours une question en tête, toujours une réponse, une explication, une conviction à présenter.

Tognini a aussi la passion des équations. Les siennes se sont alignées dans les cockpits des avions de chasse de l'armée française. École de l'air, as de l'escadrille, pilote d'essai, 4300 heures de vol au compteur, excusez du peu. Avant qu'un ailleurs plus grand que le



toutes les escales du monde



reste l'embarque au-delà des hommes « Le ciel s'arrête 100 kilomètres au-dessus de nos têtes. L'espace est ce qu'il y a après. Je voulais m'approcher des frontières de l'infini ». Bingo, il part sur deux missions spatiales, troisième Français en apesanteur, d'abord avec la capsule russe Soyouz, ensuite à bord de Columbia, l'américaine.

Admiration pour Elon Musk

Ensemble, les voici fascinés par le génie des hommes, capables d'ajuster au centimètre près deux modules spatiaux qui foncent à 28000 km/h et à 400 kilomètres d'altitude, puis vite inspirés par cette démonstration de capacités sans limite. Ou presque.

Justement, ils parlent voyage. Pour eux, partir, c'est découvrir une nouvelle facette des talents humains, une strate ignorée de nos savoirs. Manière aussi de réduire le champ de nos ignorances. Alors, ces deux conquérants regardent au-delà du réel. Leur voyage ouvre une porte sur l'inconnu propre à susciter l'admiration, à renouveler leur compréhension.

Actualité oblige, ils disent leur admiration pour Elon Musk : « un visionnaire, une détermination hors du commun ». Deux paramètres qui rendent un homme capable de changer le monde en conjuguant vision inédite avec projet industriel. Chevalet imagine une rencontre pour saluer la « méthode Musk » appliquée à l'entreprise, le décroissement, le contact direct

entre les salariés, la ligne claire pour tout le monde. Bref, le monde d'après. Résultat : Space X, mission réussie. Applaudissements.

Tourisme spatial

La suite ? « La colonisation de l'espace n'est pour l'heure qu'une douce chimère !

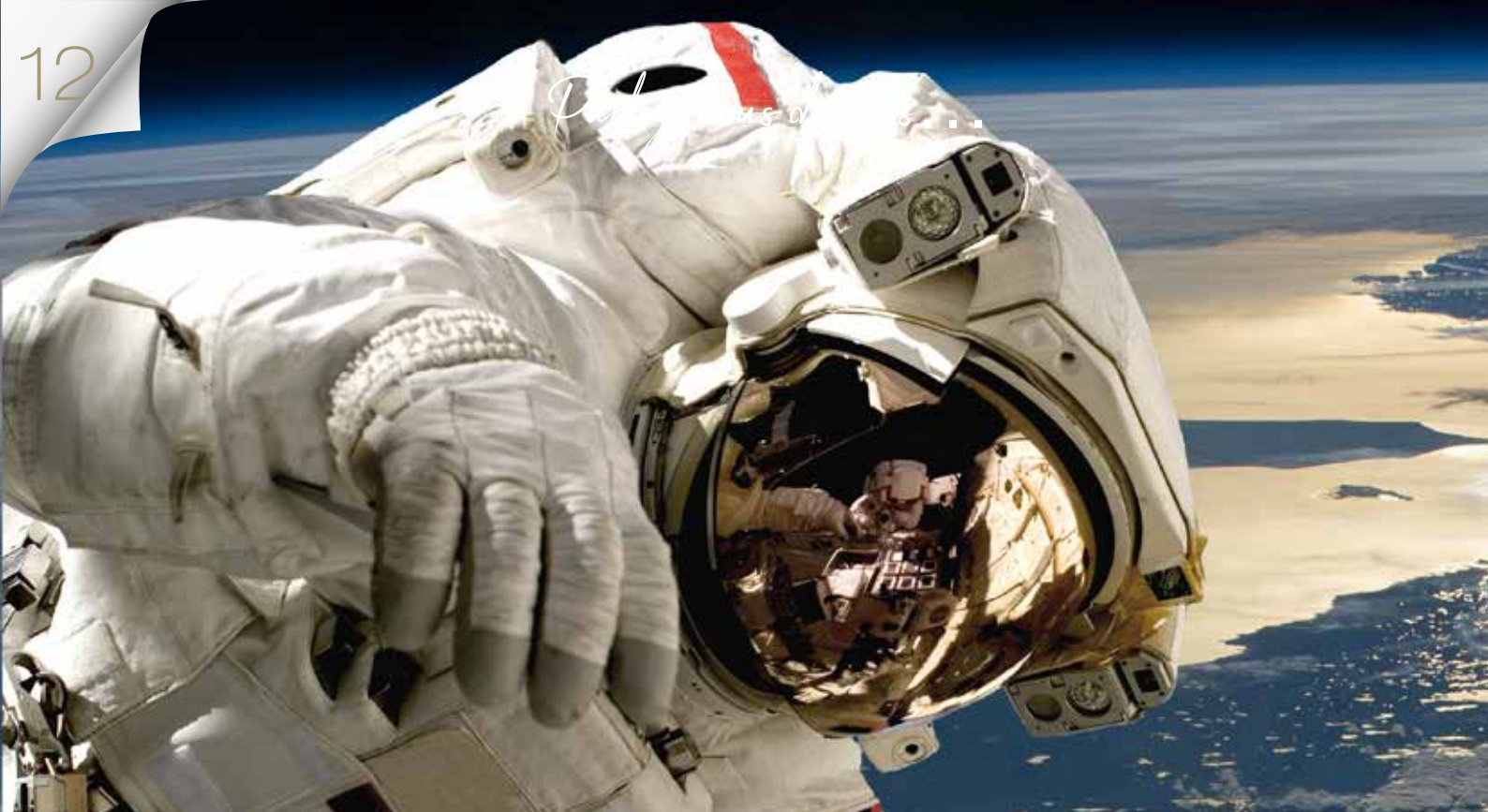
Les radiations empêchent la présence de l'homme sur la Lune ou sur Mars au-delà de quarante jours. Quant à l'exploitation des sols, irréaliste car d'un coût exorbitant ! ».

En revanche, feu vert pour le tourisme spatial. « Deux solutions : le simple vol exactement comme celui que font les astronautes, une fantastique poussée qui propulse à 100 kilomètres d'altitude, puis silence, quelques magnifiques minutes en apesanteur, l'image rêvée des visiteurs de l'espace, et retour sur Terre ; autre formule, le vol avec mise en orbite d'un module, arrimage à une station, on y passe quelques jours et retour ; dans ce cas, un an d'entraînement et un budget pour millionnaires », détaille Michel Chevalet.

Quand le système sera rodé, le prix baissera, l'apesanteur comme les stations orbitales dotées de chambres... étoilées feront rêver tous les bambins scotchés à leur écran ! Partants, les Michel ? Le chœur bondit, d'une même voix : « Demain ! »



toutes les escales du monde



Un modèle de coopération mondiale

Michel Tognini ajoute son bonheur de constater que la plus sérieuse des constructions en orbite, la Station spatiale internationale, l'ISS, est un modèle de coopération mondiale entre Américains, Russes, Européens, Japonais dont les scientifiques se succèdent à bord. Prière de prendre modèle. Il témoigne: « on n'imagine pas la solidité du lien qui unit les voyageurs de l'espace, faisons que ces valeurs restent fondamentales! ». De quoi alimenter le pincement au cœur que ressent Chevalet. Sur une idée surprise de François Mitterrand, il a failli suivre la formation des astronautes en vue d'un reportage en direct pour TF1 depuis ce module qui offre l'exception de seize levers et couchers de soleil chaque 24 heures. Las... Le président s'en fut, les projets se diluent, les rêves d'espace continuent.

L'un explore, l'autre explique

Dernièrement, Michel Tognini a mis le cap sur l'Antarctique, une croisière-immersion à l'écart de l'ordinaire, « C'était presque spatial! ». Le sourire est lumineux, le souvenir, tout autant. Prochain décollage? Toujours sur un registre céleste et mystérieux, les aurores boréales au nord de la Suède, en février 2021.



De son côté, Michel Chevalet rêve sur tous les tableaux. Nature vive quand il prend ses quartiers de solitude sur les sentiers forestiers proches de chez lui « Je suis un homme des bois », ou bien face à l'océan le long des côtes de Bretagne. Grand bleu tropical s'il rêve des îles Grenadines « Beauté du site, douceur des plages, couleurs, douceur, un vrai paradis ». Glaces à l'infini, encore: « Je voudrais embarquer sur le Marion-Dufresne pour travailler aux côtés des scientifiques sur la base Concordia, en Antarctique, une aventure hors du monde ».

Ces deux-là frissonnent sur le même tempo. Chacun son approche, elles se complètent exactement.

Face au mystère, Tognini s'envole et explore. Chevalet, le décortique, explique. À eux deux, ils le maîtrisent, le simplifient, le rendent enfin humain.

Le lanceur est sur le pas de tir. Les passagers installés dans la capsule ont le regard figé sur les écrans, une aventure exceptionnelle les attend. Mise à feu. Compte à rebours. Décollage. Bon voyage!

Lire. « *Explorateurs de l'espace. Voyage aux frontières de l'univers* » par Michel Tognini et Hélène Courtois. Dunod Ed. « *Comment ça marche? Mémoires spatiales d'un journaliste* » par Michel Chevalet. Paulsen Ed.



EXCLUSIF

Bertrand Piccard

Inventeur du futur

Il est le dernier d'une lignée d'inventeurs. À son grand-père, Auguste, nous devons le bathyscaphe, il fut le premier homme à atteindre la stratosphère, inspirant au passage le professeur Tournesol d'Hergé. Son père, Jacques, pionnier dans l'écologie marine, découvre des traces de vie au point le plus profond des océans, lors de sa plongée historique dans la fosse des Marianne. Lui, Bertrand, médecin psychiatre de formation, a choisi le ciel pour écrire son prénom.

D'abord dans la capsule de Breitling Orbiter, premier tour du monde en ballon sans escale (mars 1999). Puis dans le cockpit de Solar Impulse, l'incroyable avion solaire avec lequel il accomplit le tour de la planète sans la moindre consommation d'énergie fossile, entre mars 2015 et juillet 2016, avec la complicité d'un autre pilote, André Borschberg. Depuis longtemps déjà, il voulait réconcilier écologie et économie. Bertrand Piccard et la Fondation Solar Impulse se sont donc fixés un nouveau défi, « 1000 solutions » propres et rentables pour protéger l'environnement. Bref, médecin, aventurier, explorateur d'avenir, maître des technologies innovantes, défenseur impatient de la planète auprès des dirigeants du



Bertrand Piccard & André Borschberg

monde... On l'appelle le « savanturier ». Le surnom concentre ses missions. Elles sont lumineuses.

Effets de Styles. *Quel est le projet qui, actuellement, vous tient à cœur ?*

Bertrand Piccard. Je consacre l'essentiel de mon temps à la Fondation Solar Impulse. Le projet est ambitieux : sélectionner et promouvoir 1000 solutions qui rendent la planète plus propre tout en favorisant la création d'emplois et le profit économique. Autant de contributions existantes, directes, efficaces. Les innovateurs nous adressent leur dossier, nos experts le labellisent, avant que nous le soumettions à des investisseurs et aux

autorités compétentes dans le monde entier.

EdS. *Combien de « solutions » pouvez-vous aujourd'hui offrir ?*

BP. Nous avons déjà labélisé 545 propositions qui couvrent un large éventail d'activités, de l'assainissement de l'eau à la mobilité, de l'énergie à la construction et aux émissions de CO₂. Nous voulons que « l'esprit » Solar Impulse, notre contribution à un monde propre en disant « Oui, c'est possible ! », trouve ici mille applications très réelles.



toutes les escales du monde

© Solar Impulse - Revillard

© Solar Impulse - Ackermann

© Solar Impulse - Revillard

Prendre le large avec



© Solar Impulse

EdS. *Quelques exemples de « solutions » proposées par la Fondation ?*

BP. Prenons ce boîtier tout simple qui peut équiper n'importe quel moteur thermique. Il coûte 500 euros, est facile à installer, diminue de 20 % la consommation de carburant et de 80 % les émissions de particules. Imaginez que les taxis du monde entier en soient équipés... Autres exemples, ce procédé pour transformer les déchets de plastique en matériaux de haute valeur ajoutée, ou ce filtre en céramique capable de traiter n'importe quelle eau ; ou bien le four solaire qui dispense des corvées de bois, ces panneaux voltaïques multifonctions qui alimentent aussi bien la pompe d'irrigation

que le chargeur du téléphone. La liste est longue !

EdS. *Comment expliquer que ces « solutions » ne soient pas mises en œuvre du jour au lendemain ?*

BP. Le module pour moteurs est actuellement à l'essai sur l'aéroport de Nice et de nombreux filtres à eau ont déjà été installés en Afrique. Mais souvenons-nous du temps qu'il a fallu pour généraliser les pots catalytiques ! Cela dit, depuis que je suis l'ambassadeur de ces innovations, j'observe (et déplore) l'inertie que génère l'habitude, les pesanteurs administratives, la défiance face au changement, parfois même la bêtise humaine...

Rien de cela ne me fera douter de la justesse de mon combat.



© Solar Impulse



© Solar Impulse - Revillard

toutes les escales du monde



© Solar Impulse - Stéfatu

EdS. Que faire alors pour qu'aboutissent ces « solutions » dont le bénéfice semble évident ?

BP. Il l'est d'autant plus que nous veillons à ce que ces innovations génèrent une rentabilité intrinsèque en termes d'emploi, de ressources, de qualité de vie. Elles ne coûtent pas, elles rapportent. Leur réussite est inéluctable. L'expérience m'apprend qu'il convient de les proposer d'abord et, en cas de résistance, de pousser les gouvernements à les imposer.

EdS. Y a-t-il des « solutions » touchant l'univers du voyage ?

BP. Bien entendu. Modifier la procédure d'atterrissage des avions en obligeant une descente constante plutôt que par palier, généraliser le branchement électrique sur le tarmac, un logiciel qui optimise chaque vol en fonction de la météo, électrifier tous les véhicules aéroportuaires, des chariots aux bus : tout cela réduirait déjà de 20 %

les émissions. Et en attendant des avions électriques, la compensation des émissions de carbone.

Il en coûterait 5 euros pour un vol low-cost en Europe.

Dans les hôtels de bord de mer, développer le solaire et la climatisation par utilisation des eaux froides puisées à 900 mètres de profondeur (procédé SWAC). En ce qui concerne les cargos et paquebots, les doter d'une voile rigide et leur demander de réduire leur vitesse de croisière, la chute des émissions est immédiatement considérable...

EdS. Comment ces « solutions » sont-elles accueillies par les grands de ce monde ?

BP. Le problème n'est pas l'accueil. Il est toujours excellent ; qui pourrait être contre un monde meilleur ? Il est dans la mise

en œuvre. Je salue le président Macron, un des plus ardents défenseurs de notre cause. Je suis en train de lui proposer, plutôt qu'affronter les problèmes en leur cherchant une solution verte, de saisir, à l'inverse, les opportunités qu'offrent les technologies innovantes et imaginer comment, où et quand les appliquer. Ce serait beaucoup plus efficace. Nous grignotons peu à peu du terrain, le combat est de longue haleine, nous serons persévérants

EdS. Qu'est-ce que le confinement vous a appris ?

BP. La démonstration est simple : la baisse observée des émissions de CO² de 8 % est liée à un effondrement de l'économie mondiale. Ce constat met un terme aux utopies de la décroissance qui générerait un chaos social indescriptible. Mais je ne prône bien sûr aucunement la croissance quantitative illimitée.



© Solar Impulse - Revillard

© Solar Impulse - Merz

Prendre le large avec



© Solar Impulse

Je milite pour une croissance qualitative, vertueuse, capable de créer des emplois et du profit en remplaçant ce qui pollue par ce qui protège l'environnement.

Aujourd'hui il est encore légal de gaspiller, de polluer l'eau, l'air et les sols. C'est cela qu'il faut changer pour attirer toutes les nouvelles solutions sur le marché.

EdS. *N'êtes-vous pas perplexe en observant les manifestations massives qui se déroulent dans le monde entier contre le racisme et les violences policières, alors que l'environnement, le vert, l'urgence climatique ne provoquent que peu de réactions... ?*

BP. Des causes immédiates génèrent des réactions légitimes. J'approuve ces combats. L'environnement n'offre pas cette

immédiateté. Le réchauffement climatique, la dégradation de l'environnement, sont des processus lents. Pourvu que la révolte ne sonne pas quand il sera trop tard... ! L'alerte continue que maintiennent les médias est essentielle.

EdS. *Que pensez-vous d'Elon Musk, l'homme qui, comme vous, aime repousser les frontières ? Un projet commun est-il envisageable ?*

BP. Nous nous sommes rencontrés plusieurs fois. J'admire l'homme, génie visionnaire, entrepreneur d'exception. Nous avons participé à des réunions avec les ministres de l'énergie des pays de l'Europe et nous sommes en phase sur les grands principes. Son but est commercial, le mien est un engagement bénévole à travers une fondation, mais nous tirons tous les deux du même côté de la corde.

EdS. *À bord de Solar Impulse, écoutez-vous de la musique ?*

BP. Oui, pour mettre encore plus en valeur les paysages merveilleux que je survolais. J'ai adoré Era et spécialement le morceau Ameno qui me faisait voler encore plus haut au-dessus des déserts dans le Breitling Orbiter 3... Je me souviens aussi, au-dessus de l'Atlantique avoir chanté à tue-tête avec Rod Stewart sur « I am sailing ». À un moment, il change pour « I am flying ». Mais l'équipe au centre de mission à Monaco me disait que si je pilotais comme je chantais, j'allais m'écraser!...





Jean-François Clervoy

Voler en apesanteur à bord de l'Airbus A310 AIR ZERO G.

EXCLUSIF

Qui de plus expérimenté qu'un astronaute pour nous parler de l'espace et de l'expérience gravitationnelle extraterrestre ? S'entretenir avec Jean-François Clervoy c'est partager sa passion.

Au départ, il s'agissait du sujet de sa thèse en aéronautique. En effet, pour faire avancer la conquête spatiale, on devait recréer l'état d'apesanteur sur de courtes périodes sans besoin d'aller dans

l'espace. Ce moyen sera à partir des années 1950 le vol parabolique en avion. Les Américains et les Russes étaient déjà équipés, la France sera donc la pionnière pour les vols paraboliques en Europe dès 1989 sous l'impulsion de Jean-Pierre Haigneré et de Jean-François Clervoy justement.

Les vols paraboliques sont destinés aux chercheurs dans tous les domaines scientifiques et l'avion utilisé pour produire ce phénomène d'apesanteur est

aménagé comme un véritable laboratoire de recherche. Depuis mars 2013, sous l'impulsion de Jean-François Clervoy, la société Novespace, qui dépend du CNES et gère le programme, permet aussi aux particuliers et aux entreprises de vivre eux-mêmes l'incroyable et inoubliable expérience de l'apesanteur.

Effectuer un vol parabolique consiste à faire suivre un véritable arc d'orbite terrestre par un avion. L'avion décrit ainsi dans le ciel une courbe balistique qui





provoque un flottement libre de tout ce qui se trouve à l'intérieur de la cabine, créant ainsi le même état d'apesanteur que celui régnant dans les vaisseaux spatiaux. Les phases de cabré de la trajectoire qui précèdent et suivent la phase balistique offrent à l'inverse une sensation de poids accrue – dite de 1,8 G – identique à celle vécue par les astronautes lors du lancement de leur fusée.

Jean-François Clervoy précise : « Cette expérience de l'apesanteur n'est pas une simulation comme celle proposée parfois dans les parcs d'attractions Elle est réelle et ne se compare à rien de connu.

*Elle déroute avec émerveillement
tous ceux qui la tentent.
C'est pourquoi j'aime dire aux
passagers qu'ils sont devenus de
vrais astronautes d'un jour ! »*

De fait, tout un programme encadre le vol « AirZeroG ». Une arrivée est prévue la veille au soir pour tous les participants. Ceux-ci sont invités à faire connaissance autour d'un dîner, réunis par table et selon les petits groupes de dix personnes qu'ils formeront à bord de l'appareil. Car la cabine au sein de laquelle ils vont expérimenter le phénomène est divisée en 4 zones de 25 m² baptisées Mars, Jupiter, Saturne, Lune pour permettre de vivre pleinement ce moment exceptionnel et très émouvant.

Le lendemain matin, après les explications et présentation des règles à respecter, embarquement à 10 heures accompagné par des pilotes chevronnés et patronnés par Jean-François. Celui-ci sera d'ailleurs tout au long du vol à leurs côtés avec un instructeur par groupe, pour leur proposer plusieurs activités ludiques et leur faire profiter pleinement de l'instant spatial.

Non seulement les passagers vont découvrir la sensation de « poids zéro » durant l'apesanteur (5 minutes en tout en 13 manœuvres successives) mais aussi ils testeront la gravité martienne (1/3 de la gravité terrestre) et lunaire (1/6 de la gravité terrestre).

« Durant le voyage, tous les passagers redeviennent des enfants, souligne Jean François, oublier son corps et n'avoir la sensation de n'être qu'une conscience flottante est étonnant et provoque une émotion inédite » Et quelle émotion. La découverte est proprement inoubliable. « Au retour, tous ont des étoiles dans les yeux, le sourire aux lèvres et se demandent comment retourner au bureau le lendemain » explique-t-il encore en souriant. « De plus c'est une expérience qui se vit « ensemble » et rapproche tous les participants qui partagent un tel moment. Souvent les passagers continuent de communiquer entre eux et se revoient pour évoquer cet instant magique ».

Le prix de l'expérience reste élevé mais les bénéfices sont intégralement reversés à la recherche spatiale et permettent d'amortir les coûts d'exploitation de l'appareil.

Et Jean-François de conclure avec sans doute la plus jolie formule pour justifier la recherche scientifique :

« Apprendre, explorer, découvrir est essentiel pour gagner en sagesse et en relations humaines positives »

Décidément, le ciel n'a pas fini de nous faire rêver.





LA PLUS BELLE MANIÈRE DE DÉCOUVRIR LE MONDE!

Offrez-vous une superbe croisière. Vous explorerez des villes mythiques et de purs joyaux méconnus. Vous rencontrerez des gens et partirez à la découverte de destinations et de cultures qui font de notre monde un monde unique.



Holland America Line®
SAVOR THE JOURNEY





Grandeur nature : les fjords norvégiens

De Bergen à Hammerfest, les croisières dans les Fjords de Norvège sont un classique indémodable qui séduit de plus en plus de passagers.

Généralement situés sur la côte ouest, il faut préciser que la Norvège compte plus d'un millier de fjords. Même si on ne connaît souvent de nom que les plus populaires d'entre eux que sont le Sognefjord, le Lysefjord et bien sûr le Geirangerfjord, inscrit comme le Nærøyfjord depuis 2005 au patrimoine mondial de l'UNESCO.

Majestueux, les fjords ressemblent à des lacs bleus tranquilles, mais en réalité leur eau est salée puisque ce sont des bras de mer qui pénètrent souvent profondément dans l'arrière-pays.

De part et d'autre, ils sont encadrés par des falaises imposantes, surplombées par de hautes montagnes aux sommets

enneigés. Sur leurs flancs presque à pic, des chutes d'eau, magnifiques et nombreuses, dévalent des glaciers. La cascade des Sept Sœurs, la plus photographiée, sur les côtés de Geiranger, se précipite depuis plus de 250 m de haut. Elle est absolument impressionnante à la fonte des glaces vers le mois de juin.

Autre promenade très prisée : la découverte au bout l'Aurlandsfjord, du petit village pittoresque de Flåm, au milieu de hautes montagnes, de cascades à foison et d'étroites vallées. Les excursions incluent souvent une très jolie promenade en train pour rejoindre Vik, et sa célèbre église en bois debout, tout en appréciant au passage des paysages à couper le souffle.

Les compagnies peuvent aussi proposer de vraies randonnées comme celle qui mène au glacier de Briksdal ou des sorties plus culturelles au Musée de L'Ours Polaire à Tromsø.

À noter que les passagers effectuent souvent une seconde croisière qui peut les mener jusqu'à Hammerfest et au Cap Nord en passant par les îles colorées des Lofoten. En effet, la Norvège est aussi une destination très riche et toutes les escales ne sont pas automatiquement inscrites aux itinéraires proposés par les compagnies. Enfin, la période propice pour ces visites se situe entre mai et août pour profiter des « nuits blanches ». On choisira davantage l'automne pour les aurores boréales.



UOCC

Un Océan de Croisières

Toutes les escales du monde

ALOHA!

CROISIÈRES À HAWAÏ TOUTE L'ANNÉE

AVEC



Feel Free™



NCL'S FREE AT SEA

SURCLASSEMENT POUR SEULEMENT 99 € PP*

CHOISISSEZ 2 OFFRES



FORFAIT BOISSONS PREMIUM



FORFAIT RESTAURANTS DE SPECIALITES



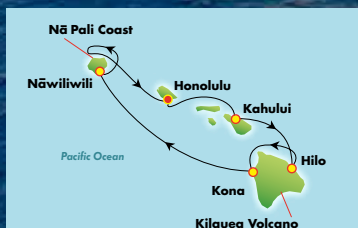
CRÉDIT D'EXCURSIONS À TERRE



FORFAIT INTERNET



LES AMIS ET LA FAMILLE PAIENT SEULEMENT LES TAXES





Tentation Hawaï

Polynésienne, américaine, asiatique, les îles d'Hawaï sont au confluent des cultures du Pacifique.

Son archipel est presque équidistant de Tokyo et de Los Angeles et il demeure fortement marqué par cette double influence américano-japonaise. En effet, l'archipel offre un mélange unique d'influences et d'antagonismes : la nature la plus exubérante côtoie l'urbanisme le plus développé. Les surfeurs de Waikiki se mêlent aux shopping addicts, les plus grandes boutiques de Prada ou Louis Vuitton pour l'Amérique du Nord se trouvent à Honolulu. Tout premier pas à Hawaï s'accompagne d'une plongée dans ce véritable mode de vie qu'est la pratique du surf : lever aux aurores, manger sain et communier avec la nature, sans cesse à la recherche du Graal : la vague parfaite. À peine sorti du navire, on croise une cohorte de surfeurs de tout âge, traversant les rues encombrées

de Honolulu, planche sur la tête et détermination farouche de se frotter aux meilleures vagues.

Dès les premières lueurs du jour, on assiste à ce cérémonial quotidien : des dizaines de surfeurs se retrouvent sur la plage pour des heures de glisse loin des nageurs.

À Honolulu, les plages mythiques de Waikiki permettent au débutant de s'exercer sur des vagues moins fortes que sur le reste de l'île. Il vaut mieux éviter, les premiers jours, les vagues de 7 mètres de la côte nord d'Oahu même si les longboards plus sophistiqués, plus légers et aérodynamiques que jamais ont remplacé les premières

planches de bois taillées dans les arbres. Oahu, l'île de la capitale Honolulu, concentre à elle seule 75 % de la population. C'est ici que se sont établis les premiers Polynésiens venus de Tahiti alors que l'île était déserte. Aujourd'hui les plages les plus sauvages et les parcs naturels comme Diamond Head, côtoient les concentrations urbaines les plus importantes. Les autorités ont pris conscience des enjeux environnementaux. Et ils sont multiples : combattre la prolifération des plantes non endémiques, limiter l'augmentation des déchets, éduquer les enfants à la protection des plages et de la nature. Tous les visiteurs de l'île sont également appelés à participer à un effort sans précédent pour protéger l'environnement.





1000 solutions efficaces pour protéger l'environnement de façon rentable.

« Aujourd'hui, il existe des milliers de solutions susceptibles de stimuler la croissance économique tout en préservant la nature, mais elles restent inconnues des décideurs, souvent cachées dans les start-ups et les laboratoires de recherche, et ne sont pas intégrées dans l'industrie. S'engager dans les technologies propres et les solutions efficaces, et repenser la manière dont nous produisons et utilisons l'énergie est "logique" avant même d'être "écologique".

Bertrand Piccard, Initiateur et Président de la Fondation Solar Impulse

UNE FONDATION : FEDERER, PROMOUVOIR, ACCELERER

Rassembler les acteurs des technologies propres, mettre en lumière les solutions propres et rentables afin d'assurer leur mise en œuvre, initier des synergies entre fournisseurs de solutions et investisseurs et démontrer l'impact considérable des solutions efficaces sur l'économie et l'environnement afin d'accélérer la transition vers une économie durable et neutre en carbone.

UN LABEL : CONCILIER ECONOMIE ET ECOLOGIE

Collaborer avec des experts indépendants et des institutions reconnues, évaluer des solutions capables de protéger l'environnement de manière rentable grâce à un label unique et gratuit et référencier les solutions labellisées dans un portefeuille de #1000solutions, véritable encyclopédie d'aide à la prise de décisions sur la base de critères combinant aspects techniques, environnementaux et socio-économiques.

UNE VOIX ET UNE EQUIPE : ACTIVER L'IMPLEMENTATION DES SOLUTIONS

Encourager les gouvernements à mettre en place des politiques énergétiques et des objectifs environnementaux plus ambitieux. Ambassadeur des Nations Unies pour l'environnement, Bertrand Piccard et son équipe travaillent de concert avec les autorités publiques des régions et des villes pour identifier les besoins, amener les solutions innovantes au plus près des citoyens et inscrire durablement ces technologies propres dans les territoires.





Afrique du Sud, 2 trains 2 océans

Découvrir l'Afrique du Sud en train, c'est s'offrir une croisière ferroviaire de luxe. Embarquement à bord du Train Bleu et du Rovos Train qui relie l'Océan Atlantique à l'Océan Indien.

De Cape Town, ville bercée par les vagues de l'Océan Atlantique, si cosmopolite et si anglo-saxonne à Pretoria, la capitale aux allures provinciales, ville-jardin aux centaines de jacarandas, on embarque à bord du Train Bleu. Un des trains les plus confortables au monde, il a vu défiler la plupart des monarques et des présidents. Ici, on est dans le chic à l'anglaise. Dès l'arrivée, un majordome posté devant votre wagon, vous emmène à votre cabine où rien n'est laissé au hasard. On est dans un univers feutré tout en boiseries et grandes baies vitrées avec stores vénitiens, et plus inattendu, une baignoire, une télévision et un téléphone relié directement au chef de train.

Le must: un placard aménagé dans la cloison du couloir où vous déposez vos chaussures qui seront cirées et remises discrètement à leur place par le personnel.

Un service digne d'un grand hôtel où, pour dîner, les dames devront sortir leur plus belle toilette tandis que les messieurs se verront imposer veste et cravate. « On est dans le raffinement du luxe d'antan » explique Jean-François Fremery, directeur de Contrastes Voyages. Vingt-sept heures pour 1 600 km, un éloge de la lenteur, comme le luxe de prendre le

temps de voyager et de savourer le défilé des paysages. Un seul arrêt pour visiter Kimberley, une ville fantôme, vestige de la ruée des mines de diamant qui firent la richesse du pays et où, dit-on, le plus gros diamant du monde y fut extrait. 400 mètres de long, 10 voitures-cabines, une voiture-restaurant aux nappes blanches immaculées et à la vaisselle fine, une voiture-bar où vous savourerez le high tea dans sa plus pure tradition, et pour finir, une voiture-fumoir, également plate-forme d'observation et salle de conférences. On est dans l'atmosphère d'un club anglais avec son bar, sa table de bridge, sa bibliothèque et ses profonds fauteuils de cuir d'où l'on observe le paysage filmé depuis la locomotive. De larges baies permettent de s'immerger dans la nature environnante: les vignobles de la province du Cap et ses villas de style Cape Dutch, les vergers de la vallée de la Hex River ou la zone semi-désertique du Karoo avec ses immenses étendues de buissons épineux et d'aloés ponctuées de petites maisons isolées blanchies à la chaux.

Nous voilà arrivés à Pretoria, entièrement recouverte du mauve des fleurs de jacaranda au printemps austral. On poursuit plein Sud Est direction Durban, port posé au bord de l'Océan Indien. Cette fois-ci, on emprunte le Rovos Train, un authentique steamer, qui plafonne à

90 km heure. Autre train, autre ambiance. Ici, on est dans le chic décontracté façon « Out of Africa », tout en cuivre et acajou. Chacune des cabines dispose d'un lit deux places, d'une petite table de travail, de deux canapés, d'une salle de bains attenante avec une vraie douche, et de deux fenêtres pour admirer la savane. Comme dans le Blue Train, vous trouverez également un wagon-bar ressemblant à un club privé du début du siècle, et sur la plateforme panoramique en queue de train, le salon fumeur où vous siroterez un pur malt accompagné d'un havane si vous êtes amateur. Sans oublier le wagon-restaurant où une simple tenue correcte est exigée. Vous traverserez des paysages spectaculaires: des ponts d'acier suspendus, les montagnes ciselées des Swartberg, des petites villes aux noms exotiques comme Volksrust, Glencoe, Standerton ou Perdekop et, bien sûr, la savane ponctuée d'acacias géants et de nombreux animaux sauvages. On stoppe pour un safari dans la réserve privée Nambti, refuge des big five où vous aurez le rare privilège de croiser en même temps rhinocéros noirs et rhinocéros blancs, une espèce hyperprotégée en voie d'extinction. Puis, on arrive à Durban, symbole de la « nation arc-en-ciel », avec son front de mer piéton et ses kilomètres de plage au bord de l'Océan Indien, des images plein la tête et des étoiles dans les yeux.



LA SOLUTION À TOUS VOS DÉSIRES D'ÉVASION

Contrastes
Voyages

Contrastes
Croisières

Plein Swing
Voyages

Contrastes
Running

Contrastes
Corporate

NICE - PARIS

<https://www.contrastes.com/>

<https://www.plein-swing.fr/>



Terre Blanche, le golf version luxe

Deux parcours signés par l'un des plus grands designers de golf, un hôtel de luxe, un spa géant, le Domaine de Terre Blanche joue la carte de la séduction.

À 35 minutes de Cannes, en plein pays varois, Terre Blanche est un domaine entièrement consacré au golf, à destination d'une clientèle haut de gamme. Deux parcours 18 trous dont le dessin a été confié à l'un des meilleurs architectes de golf, Dave Thomas, un immense club house et un accès ouvert à tous, bienvenue au paradis du golfeur.

Dès votre arrivée un caddy master prendra en charge votre sac de golf. Garée devant le club house, une voiturette équipée d'un GPS vous attend, votre sac rangé à l'arrière, une serviette humide et une sèche roulée dans le vide-poches, 2 bouteilles d'eau dans une glacière, les tees à disposition sur le tableau de bord, rien n'est laissé au hasard et le service est haut de gamme. Il vous reste une seule chose à penser : jouer.

Le premier parcours, Le Château, classé en 2017 à la 14^e place des meilleurs parcours d'Europe Continentale par Golf World Magazine UK. Avec ses 6616 mètres, il est le plus long et le plus

spectaculaire. Beaucoup de départs en hauteur surplombent la vallée de Fayence, des trous longs, très profonds, obligeant à porter la balle très loin et surtout très droit, jalonnent ce tracé difficile.

Les bunkers, les greens et les positions de drapeaux permettent aux joueurs d'expérimenter les véritables conditions de jeu d'un parcours de championnat.

Pas étonnant que Jacques France, directeur de Plein Swing et ancien golfeur professionnel y ait organisé le Richard Mille Invitational, épreuve officielle du circuit national qui se joue en match-play, en 2013 et 2014 avec rien de moins que le N° 2 mondial, Bubba Watson en lice, et continue d'y organiser régulièrement ses événements, dont par le pro-am WK des joailliers.

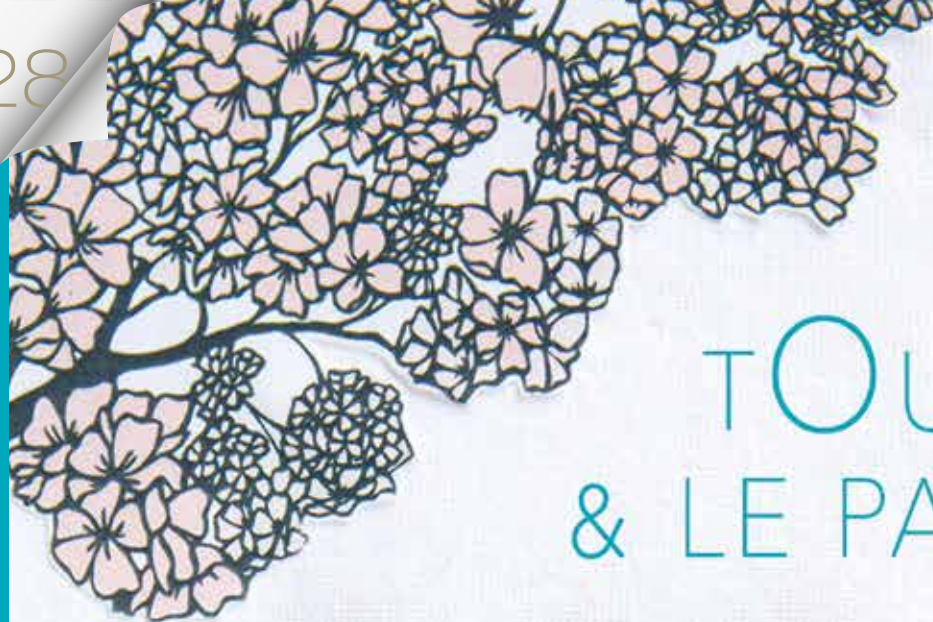
Le second parcours, Le Riou, est réservé aux membres du club et aux résidents de l'hôtel. Situé à flanc de colline, face aux

villages perchés du Pays de Fayence, s'il est plus court, avec ses 6005 mètres, il n'en reste pas moins difficile. Très technique, ce parcours demande sang-froid, précision et stratégie.

35 jardiniers s'affairent en permanence pour préparer ces parcours dignes des championnats d'exception et offrir une expérience de jeu du plus haut niveau. Poussant la perfection au maximum, les greens et les zones de départ sont entretenus avec des tondeuses mécaniques Dotées d'une qualité de coupe incomparable, pour les fairways ou les semis roughs mais aussi pour réaliser les verticuts - en cours de conversion de flore par du bermuda grass - en un temps record. Elles permettent d'avoir un rendement énergétique idéal, pour un golf toujours plus « vert ». Quant à l'arrosage souterrain, moins gourmand en eau, il permet à Terre Blanche de poursuivre sa transition écologique.



toutes les escales du monde



TOUTE L'ASIE & LE PACIFIQUE



VOYAGES
SUR-MESURE

CIRCUITS PRIVÉS

CROISIÈRES
DE CHARME

CIRCUITS
ACCOMPAGNÉS
EN PETITS GROUPES

CITY BREAKS
& SÉJOURS
D'ATMOSPHÈRE

ASIA 

INVENTEUR DE VOYAGES EN ASIE ET DANS LE PACIFIQUE

Portrait de Femme



Sonia Rudloff

profession astrologue

Cette astrologue, discrète et modeste, va bientôt fêter ses 30 ans de pratique. Sa passion ? La transmission. Rencontre exceptionnelle avec une femme passionnée qui élève l'astrologie au rang des sciences humaines.

Quand Sonia Rudloff tombe par hasard en 1981 sur un livre d'André Barbault « La pratique de l'astrologie: dessiner votre propre thème », un déclic s'opère. Elle qui s'est toujours intéressée à la psychologie, la philosophie et aux langues étrangères commence à se documenter. Elle apprend qu'André Barbault est un astrologue réputé qui a renouvelé l'astrologie mondiale. Il a en effet introduit un indice de concentration planétaire qui mesure l'éloignement des planètes du système solaire entre elles et lié l'astrologie à l'astronomie en utilisant les transits et les cycles planétaires, en particulier le cycle Saturne-Neptune.

Il faut savoir que l'astrologie était autrefois enseignée en France à l'Académie des Sciences avec l'astronomie avant que Colbert n'en décide autrement. Sans la connaissance du mouvement des planètes et de leur position, aucun moyen de décrypter cette petite musique céleste.

Douée pour les langues étrangères, elle se passionne immédiatement pour ce nouveau langage et son alphabet astrologique: 12 signes, 12 maisons, 10 planètes, positionnées dans le cercle du zodiaque. Interpréter un thème de naissance est comme une traduction.

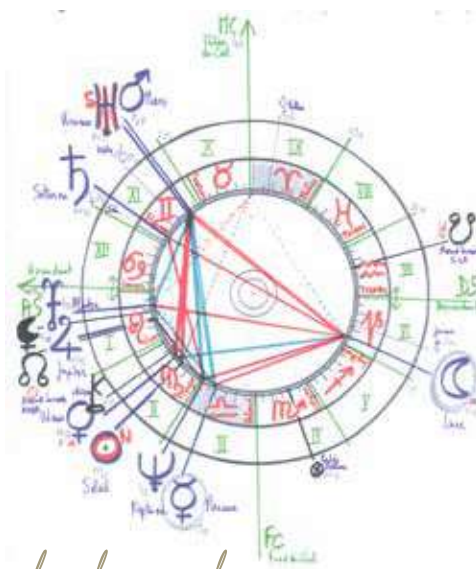
Elle voyage de longues années en famille à travers le monde et plus particulièrement en Asie du Sud Est, où elle approfondit ses connaissances dans un milieu anglo-saxon particulièrement sensible et ouvert au langage astrologique. En 1991, elle fait le grand saut et s'installe comme conseil et professeur avec un mantra « l'Astrologie, école de Sagesse », un enseignement qu'elle préfère en individuel ou en petits groupes.

Elle fait des recherches en géométrie et développe une méthode inédite qu'elle appelle « degrés-réflexes », sa marque originale d'analyse des secteurs vides d'un thème de naissance déclenchés grâce aux rythmes du temps.

« En astrologie, on fait un travail sur soi. Chacun a une empreinte symbolique et vibratoire absolument unique. » explique Sonia Rudloff. L'étude du thème révèle les modes de fonctionnement, les potentialités et met en valeur les périodes clés où les expérimenter. Intégrer les expériences passées, surtout si elles ont été douloureuses, permet de mieux vivre son présent et de mettre cet éclairage très subtil en perspective. Un moyen d'éclairer son chemin ? Cette étude par les symboles, la position et le mouvement des planètes autour du système solaire permet de donner un sens à son vécu, en conscience. Une quête de soi, de réalisation qui harmonise les relations avec les autres et avec soi-même.

Sonia Rudloff revendique l'astrologie comme un art de vivre: se comprendre soi-même et l'intégrer c'est comprendre les autres. « On accueille » dit-elle. Capable d'expliquer le parcours d'une femme telle que Simone Veil qui, dit-elle, « est passée par des événements dissonants et qui a su les transformer en force pour les autres, en une véritable destinée ». Pas étonnant qu'en plus des astrologues qu'elle a formé(e) s, son fils aîné, bénéficiant de sa transmission, assurera la relève. Quand on a baigné toute son enfance dans la connaissance et l'amour de l'autre, ne se tourne-t-on pas dans la même direction ?

Il y a des milliers d'années que les astrologues cherchent à comprendre la subtilité de l'être humain. « Notre psyché est structurée comme une carte du ciel » dit Sonia Rudloff. Il y a des correspondances entre les configurations astronomiques et la structure du vivant, entre l'infiniment grand et l'infiniment petit. Alors si être en connexion avec l'Univers permettait de donner du sens à sa vie ? Le ciel n'a pas de limite.



toutes les escales du monde



LA FRANCE EST BELLE
VUE DE LA MER

© PONANT - Philip Plisson - Margot Sib.

Glénan, îles du Ponant par Philip Plisson



LES TRÉSORS DE LA BRETAGNE

Les Abers, archipel des Glénan, Golfe du Morbihan... Embarquez à la découverte des merveilles naturelles des côtes bretonnes.

Sous réserve des autorisations administratives définitives.





Avec Eco Tree, demain prend racine aujourd'hui

Concilier entrepreneuriat et développement durable, c'est le défi de nos sociétés aujourd'hui. La société Eco Tree propose d'améliorer son empreinte carbone de manière rentable en reboisant. Explications.

Aujourd'hui, plus que jamais, il faut intégrer le développement durable dans nos modes de fonctionnement. Que l'on soit un particulier ou une entreprise, on doit trouver des solutions pour réduire notre impact sur la planète. Alors bien sûr, il y a la taxe carbone, une écotaxe mise en place en 2014 censée décourager les entreprises polluantes en leur faisant payer leurs émissions de dioxyde de carbone, le principal gaz à effet de serre. Mais celle-ci ne s'applique pas au tourisme qui, pourtant, représente un dixième des émissions de gaz à effet de serre. Pas étonnant que les voyageurs réfléchissent à des solutions pour compenser leur empreinte carbone comme le projet d'eco contribution sur les billets d'avion qui servirait à créer un fonds de compensation dédié aux actions vertes. Contrastes Voyages, lui, a offert un arbre à chacun de ses collaborateurs et envisage à terme d'investir dans un arbre à chaque nouveau dossier. Continuer à voyager tout en reboisant la France, une initiative permise grâce à la start up EcoTree.

La forêt, un investissement clé en mains
En effet, EcoTree, une start up bretonne a trouvé comment rentabiliser la diminution de son empreinte carbone, en valorisant la forêt au niveau écologique et économique. Le principe est simple: vous investissez dans la création et l'entretien de massifs forestiers, vous luttez contre le réchauffement climatique et contribuez à un financement innovant de la gestion et du renouvellement des forêts. À la clé la promesse de percevoir un gain de 2 % par an issu de la coupe du bois. Aujourd'hui EcoTree est propriétaire de 600 hectares de forêt en Bretagne, en Bourgogne, en Ile de France, dans la Sarthe et le Limousin et de 600 000 arbres.

La forêt, deuxième puits de carbone après les océans

On constate que ces forêts souffrent souvent de carence de gestion et n'absorbent pas autant de CO2 qu'elles le pourraient. Elles doivent également être renouvelées et entretenues pour répondre localement et durablement aux demandes de la filière bois. « Un arbre capte le plus de carbone au moment de sa croissance. À maturité, il devient plus fragile et s'il tombe, il va pourrir et libérer tout le carbone qu'il avait emmagasiné. Nous coupons donc les forêts à maturité, pour replanter de nouveaux arbres qui feront à leur tour office de puits de carbone. Et dans le même temps, nous préservons la biodiversité de la forêt, notamment en refusant la monoculture. » explique Erwan Le Méné, un des cofondateurs d'EcoTree.

C'est pourquoi EcoTree reprend des forêts abîmées et les reboise avec des essences adaptées au sol et au climat de chacune, afin qu'elles reprennent vie et croissance. L'objectif? Produire des bois de qualité tout

en préservant les écosystèmes forestiers et la biodiversité. Sans oublier l'installation de ruches, la plantation de haies mellifères ou la restauration de mares ou de tourbières qui permettent de protéger et développer la biodiversité.

La forêt, force vitale

La filière bois joue un rôle économique prépondérant (bois d'œuvre, bois d'industrie, bois énergie) qui représente 400 000 emplois et 3 % du PIB. En produisant du bois dans le respect de l'accroissement naturel des forêts, EcoTree aide à maintenir la création d'emplois locaux non délocalisables. Entretien et développer la forêt, c'est non seulement préserver ce poumon vert en conciliant les enjeux économiques et écologiques mais aussi protéger la biodiversité garantissant l'équilibre de nos écosystèmes. Alors si acheter des arbres et les entretenir était une solution pour répondre au défi du changement climatique?



Objectif Lune

BRIGHT SIDE



Lunettes avec verre étoilé
Marc Jacobs **160 €**



C-Bag en cuir
Tod's **1500 €**



Bague Tambour en argent
Marc Deloche **150 €**



Top espera en denim tie & dye
Isabel Marant **480 €**



Jupe en jean délavé
Sandro **145 €**



Pochette Tech large
Specific **225 €**



Bague Rose des Vents
or rose, diamant et onyx
Dior Joaillerie **2700 €**



Trench Zinzolin
Moncler **995 €**



Pochette Tempête
Delvaux **1900 €**



Lunettes géométriques
Loewe **1350 €**



Tee-shirt de shinny
en mailles côtelées
Joseph **165 €**



Pantalon baggy
en matière synthétique
Fenty **590 €**

Walking on the Moon



Sandales Arizona
Birkenstock & Proenza Schouler **240 €**



Sandales or à talon
Vanessa Wu **50 €**



Sneakers Urchin
Giuseppe Zanotti **795 €**



Mocassin en cuir argenté
Tod's **550 €**



Bottes Luiz
Isabel Marant **1 050 €**



Escarpins Sergio
Sergio Rossi **550 €**



Mules en satin Bulla Banksz
Nodaletto **590 €**

FOCUS

Espace-temps

Omega a déjà conquis la Lune. Depuis le 30 mai dernier, la Maison accompagne Doug Hurley et Bob Behnken à bord de la fusée Falcon 9 pour la mission Demo-2 de SpaceX.

Au poignet des deux astronautes, une Omega Speedmaster Professional X-33, surnommée la « Mars Watch » depuis sa première sortie en 1998.

Le modèle emblématique de la conquête spatiale n'a cessé de se régénérer, aussi pour les « terriens » : l'Omega Speedmaster Professional Skywalker X-33 de 45 mm de titane grade est habitée par un calibre Omega 5619 au mouvement de chronographe à quartz multifonctions muni d'un circuit intégré à compensation thermique. Écran LCD, alarmes, calendrier perpétuel, fuseaux horaires...

Un condensé de technologie testé et approuvé par l'Agence spatiale européenne, to the moon and back.



Speedmaster Professional
Skywalker X-33
Omega **5 000 €**



Photographies de Sandra Mahut

Saveurs du Monde

Vive l'été avec Keili

Real food for healthy people, healthy food for real people, c'est le crédo de Caleigh Megless alias Keili. Manger sain ne veut pas dire triste, elle nous le prouve avec sa cuisine colorée et végétale qui va twister nos apéros d'été.



« J'aime les moments où je peux me retrouver avec mes amis et partager avec eux un apéritif dinatoire composé de plusieurs petites recettes simples à réaliser. J'ai l'habitude de préparer aussi un cocktail à base d'ingrédients naturels pour apporter de la fraîcheur, une touche chic et encore plus de convivialité à ce moment » nous confie Caleigh.

Ses recettes sont à retrouver dans le livre « **Happy & Veggie** » aux Éditions Marabout.

PICKLES DE FIGUES & CHÈVRE FRAIS

POUR 4 PERSONNES

PRÉPARATION : 15 MINUTES • CUISSON : 15 MINUTES • MARINADE : 15 MINUTES

J'aime beaucoup les apéros où mes amis participent à la préparation finale.

Les figues et les oignons marinent vite. Ils sont ensuite servis sur des toasts chauds tartinés de chèvre frais.

- | | |
|--|--|
| <p>25 cl de vinaigre de cidre
3 cuill. à soupe de sucre en poudre
1 pincée de sel
8 figues
1 oignon rouge
1 grenade
½ botte de persil plat
250 g de chèvre frais
12,5 cl d'huile d'olive
8 tranches de pain toastées
Sel et poivre</p> | <p>Dans un saladier, mélangez le vinaigre, le sucre et le sel.
Coupez les figues en deux.
Épluchez et émincez finement l'oignon.
Plongez le tout dans le vinaigre et laissez mariner 15 minutes en mélangeant de temps en temps.
Ouvrez la grenade et égrenez-la.
Ciselez le persil plat.
Dans une assiette creuse, déposez le chèvre frais.
Arrosez-le d'huile d'olive.
Parsemez de persil, salez et poivrez.
Dans une autre assiette, déposez les figues et les oignons égouttés.
Parsemez de graines de grenade.
Servez avec des toasts chauds.</p> |
|--|--|



SLIDERS DE PATATE DOUCE

POUR 4 À 6 PERSONNES
PRÉPARATION : 15 MINUTES • CUISSON : 10 À 12 MINUTES

**Voici une manière d'épater vos invités à l'apéro !
Vous pouvez au besoin remplacer la ricotta
par de la feta ou du chèvre frais.**

1 patate douce
1 cuill. à soupe d'huile d'olive
1 pincée de sel
½ betterave chioggia
60 g de myrtilles
3 ou 4 radis
2 cuill. à soupe de vinaigrette
au miel
½ botte de coriandre
80 g de ricotta
Sel

Préchauffez le four à 180 °C (th. 6).
Épluchez la patate douce puis coupez-la
en rondelles de 1 cm d'épaisseur.
Placez-les sur une plaque de four
recouverte de papier sulfurisé. Huilez-les
légèrement au pinceau et salez-les.
Enfournez 10 à 12 minutes jusqu'à ce
qu'elles soient tendres mais pas molles.
Sortez-les du four.
Pelez la betterave et émincez-la
finement. Coupez les myrtilles en deux.
Taillez les radis en rondelles.
Mélangez le tout dans un saladier avec
la vinaigrette.
Ciselez la coriandre.
À l'aide d'une cuillère, répartissez la
ricotta sur les rondelles de patate douce
rôties puis disposez la salade.
Parsemez de coriandre.



PAMPLEMOUSSE CRUSH

POUR 4 PERSONNES
PRÉPARATION : 15 MINUTES

**Voici la recette de l'un de mes cocktails préférés !
J'adore le pamplemousse.
Naturellement rafraîchissant, il est un excellent allié santé
riche en vitamines :
il renforce votre métabolisme, brûle les graisses
et nourrit votre peau.**

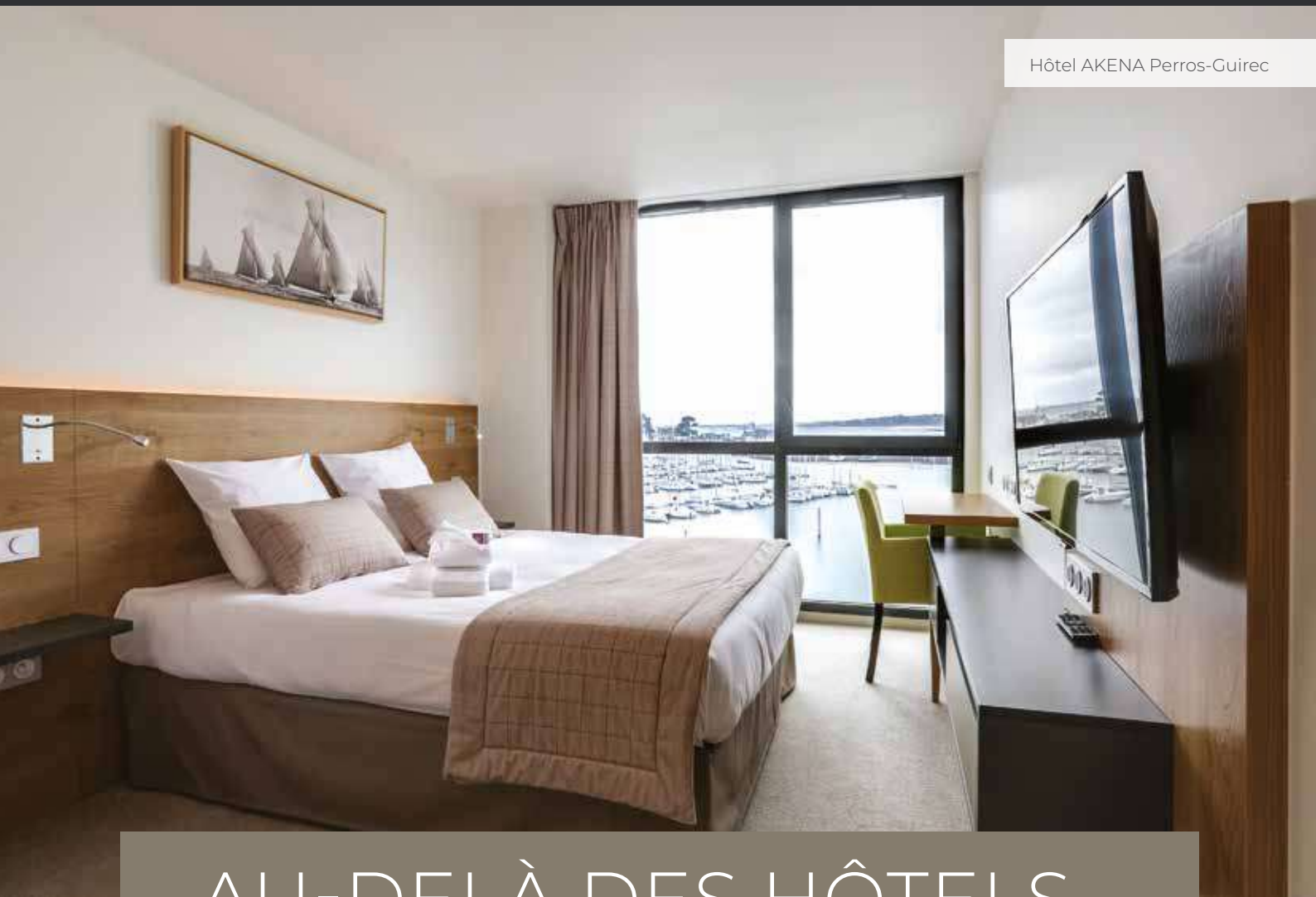
4 ½ pamplemousses
3 citrons verts
50 cl d'eau gazeuse
4 cuill. à soupe de sirop
d'érable
1 branche de romarin
Quelques brins de lavande
alimentaire

Pressez 4 pamplemousses
et 2 citrons verts.
Dans 4 verres, répartissez le jus de
pamplemousse.
Ajoutez 12,5 cl d'eau gazeuse,
une cuillère à soupe de sirop d'érable
puis mélangez le tout
Répartissez ensuite le jus de citron vert
Taillez le citron vert restant et le ½
pamplemousse en fines tranches.
Décorez-en les verres.
Ajoutez des glaçons, du romarin et
quelques fleurs de lavande.
Enjoy !

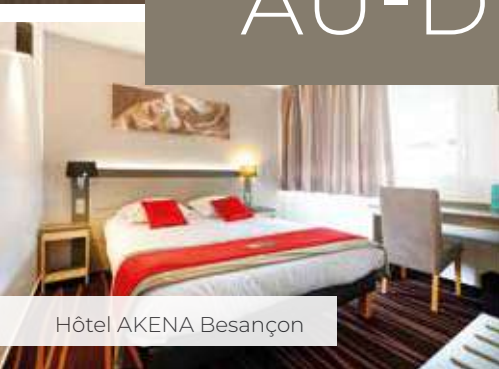




Hôtel AKENA Perros-Guirec



AU-DELÀ DES HÔTELS...



Hôtel AKENA Besançon



Hôtel AKENA Reims

MEMBRE DU GIE

A&F
HOSPITALITY

Un réseau de 100 hôtels

www.hotels-akena.com
0810 220 280

Adresses utiles

RÉDACTION

Directrice de la publication

Sophie Baillot

Rédacteurs du numéro

Jean Pierre Chanial - Isabelle Canavesi - Sophie Baillot

GRAPHISME & PHOTOS

Patrick Bacqué

ONT CONTRIBUÉ À CE NUMÉRO

■ Parlez-nous de vous

Michel Tognini, astronaute, Président du chapitre « Europe » de l'Association des Explorateurs de l'Espace (Space explorers)

Michel Chevalet, journaliste scientifique

■ Prendre le large avec

Bertrand Piccard, Psychiatre et explorateur, Président de Solar Impulse

■ La France Autrement


Jean-François Clervoy Astronaute de l'Agence Spatiale Européenne (ESA), Président de Novespace

■ Portrait de Femme

Sonia Rudloff, Astrologue




www.astro-conseil.net - soniarudloff@free.fr

■ Effets de (Life) Style

Julie Sansonetti Journaliste Mode, Beauté Web L'Express DIX chez L'Express & DJ 

■ Saveurs du Monde

Caleigh Megless, recettes extraites de 'Happy & Veggie' (ed. Marabout) - www.keili.fr/

Keili Coffee Shop 106 rue Amelot, 75011 Paris
Tél. 01 48 06 86 03   



CARNET D'ADRESSES



toutes les escales du monde

Un Océan de Croisières

45 rue de Lourmel, 75015 Paris Tel. 01 45 75 80 80 - www.unoceandecroisieres.com/



Voyages Groupe Contrastes Voyages - Running - Corporate

1, rue de la Buffa - 06000 Nice Tél: 04.93.87.28.63 - www.contrastes.com/



Plein Swing (Groupe Contraste)

10, rue Gabriel Fauré - 06000 Nice Tél: 04 93 88 22 05 - www.plein-swing.fr/



Tél: 01.56.88.66.75 - www.asia.fr



Groupe LUX* Resort & Hotel - 5* Océan Indien et Asie Pacifique

www.luxresorts.com/fr

Renseignements & Réservations: reservation@theluxcollective.com Tel. 09 70 405 707



Akena Hotels France - 2 & 3* Groupe hôtelier familial français

Renseignements & Réservations: www.hotels-akena.com/ - Tel. 0 810 220 280



Solar Impulse Foundation - Ch. de Messidor 5, 1006 Lausanne | Suisse

www.solarimpulse.com - Tél. +41 79 642 94 32



*Ne laissez pas vos rêves
embarquer sans vous !*

UOC
Un Océan de Croisières

Toutes les escales du monde

Une équipe d'experts à votre écoute pour mieux découvrir le monde par la mer